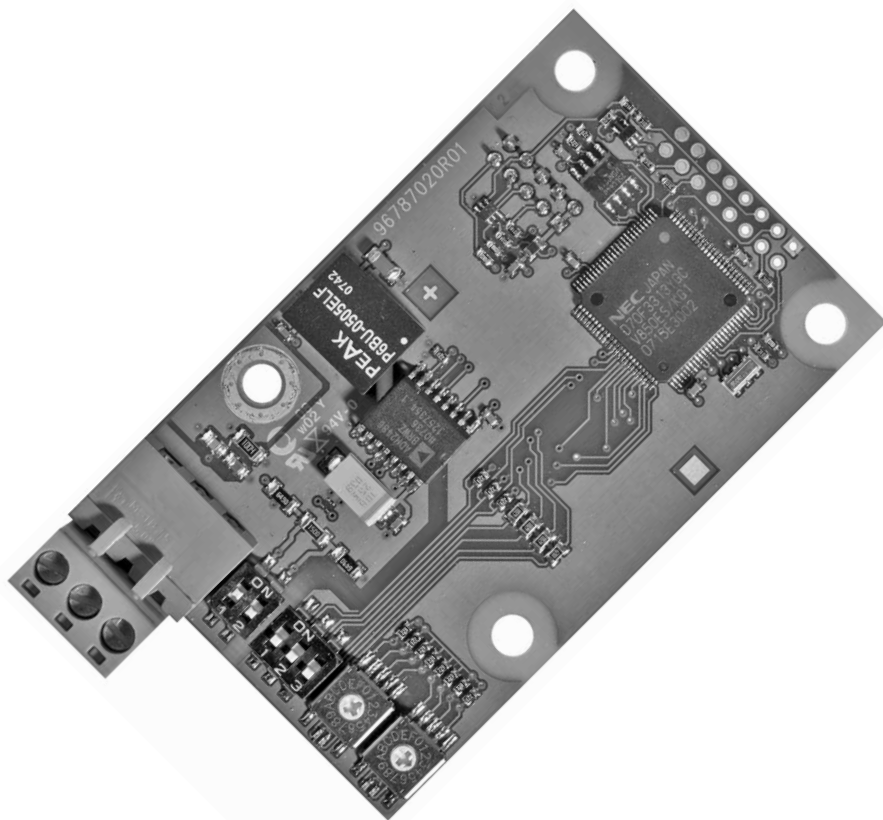


CIM 2XX Modbus module

Паспорт, Руководство по монтажу и эксплуатации





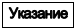
СОДЕРЖАНИЕ

	Стр.
1. Значение символов и надписей	2
2. Назначение	2
2.1 Модуль CIM 2XX Modbus	3
3. Монтаж	3
3.1 Подключение Modbus	3
3.2 Настройка адреса Modbus	4
3.3 Согласующий резистор	5
3.4 Настройка чётности	5
3.5 Настройка скорости передачи данных Modbus	6
4. Световые индикаторы	6
5. Обзор неисправностей	7
6. Технические данные	9
7. Послепродажное обслуживание	9
7.1 Сервисная документация	9
8. Утилизация отходов	9
9. Гарантии изготовителя	9

**Предупреждение**

Прежде чем приступать к операциям по монтажу оборудования, необходимо внимательно изучить данное руководство по монтажу и эксплуатации. Монтаж и эксплуатация должны также выполняться в соответствии с местными нормами и общепринятыми в практике оптимальными методами.

1. Значение символов и надписей

-  Предупреждение
- Указания по технике безопасности, содержащиеся в данном руководстве по обслуживанию и монтажу, невыполнение которых может повлечь опасные для жизни и здоровья людей последствия, специально отмечены общим знаком опасности по стандарту DIN 4844-W00.
- Этот символ вы найдете рядом с указаниями по технике безопасности, невыполнение которых может вызвать отказ оборудования, а также его повреждение.
-  **Внимание**
- Рядом с этим символом находятся рекомендации или указания, облегчающие работу и обеспечивающие надежную эксплуатацию оборудования.
-  **Указание**

2. Назначение

Модуль CIM 2XX Modbus (CIM = Communication Interface Module – Модуль интерфейса связи), являющийся подчинённым устройством для Modbus, обеспечивает передачу данных между сетью Modbus RTU и изделием Grundfos.

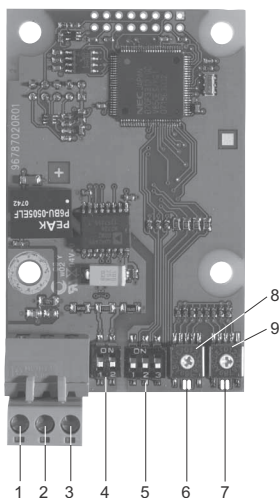
CIM 2XX устанавливается в то изделие, с которым обеспечивается связь, или в блок интерфейса связи CIU 2XX (CIU = Communication Interface Unit – Устройство интерфейса связи).

Переоснащение CIM 2XX описывается в руководстве по монтажу и эксплуатации на изделие Grundfos.

Дополнительная информация

Дополнительную информацию о конфигурации и функциях CIM 2XX можно найти в функциональном профиле на CD-ROM, поставляемом с продуктом.

2.1 Модуль CIM 2XX Modbus



TM04 1697 0908

Рис. 1 Модуль CIM 2XX Modbus

Поз.	Обозначение	Описание
1	D1	Modbus, клемма D1 (положительный сигнал данных)
2	D0	Modbus, клемма D0 (отрицательный сигнал данных)
3	Клемма общего провода/земля	Modbus, клемма Клемма общего провода/земля
4	SW1/SW2	Выключатели питания для согласующего резистора
5	SW3/SW4/SW5	Переключатели выбора чётности и скорости передачи данных Modbus
6	LED1	Красный/зелёный индикатор состояния для связи через Modbus
7	LED2	Красный/зелёный индикатор состояния для внутренней коммуникации между CIM 2XX и изделием Grundfos
8	SW6	Шестнадцатиричный выключатель для настройки адреса Modbus (для четырёх наиболее важных битов)
9	SW7	Шестнадцатиричный выключатель для настройки адреса Modbus (для четырёх наименее важных битов)

3. Монтаж



Предупреждение

CIM 2XX должен подключаться только к цепям безопасного сверхнизкого напряжения SELV или SELV-E.

3.1 Подключение Modbus

Необходимо использовать кабель-экранированная витая пара. Экран кабеля должен быть подсоединён к заземлению с обоих концов.

Рекомендованное соединение

Modbus, клемма	Маркировка	Сигнал данных
D1	Жёлтый	Положит
D0	Корич	Отриц
Клемма общего провода/земля	Серый	Клемма общего провода/земля

Подключение кабеля

Порядок выполнения:

См. рис. 3.

1. Подключить жёлтый провод(а) к клемме D1 (поз. 1).
2. Подключить коричневый провод(а) к клемме D0 (поз. 2).
3. Подключить серый провод(а) к клемме общего провода/земле (поз. 3).
4. Подключить экраны кабелей к земле с помощью зажима заземления (поз. 4).

Очень важно, чтобы экран был соединён с землёй с помощью зажима заземления, а также чтобы экран был соединён с землёй во всех устройствах, подключённых к линии шины.

Указание

Максимальная длина кабеля, см раздел 3.3 *Согласующий резистор*.

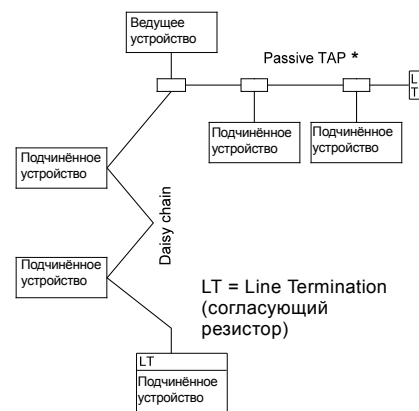


Рис. 2 Пример сети Modbus с оконечной нагрузкой

* Единица оборудования, обеспечивающая соединение с сетью Modbus.

TM04 1947 1508

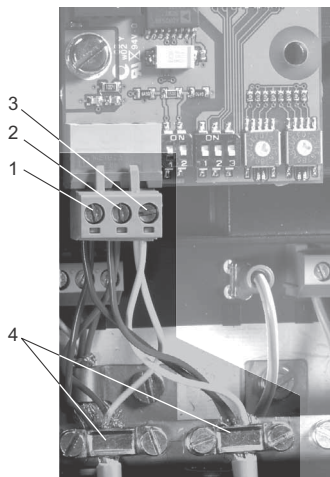


Рис. 3 Пример подключения Modbus как гирлянды

Поз.	Описание
1	Modbus, клемма D1
2	Modbus, клемма D0
3	Modbus, клемма общего провода/земля
4	Зажим заземления

3.2 Настройка адреса Modbus

Модуль CIM 2XX Modbus оснащён двумя шестнадцатиричными поворотными выключателями для настройки адреса Modbus. Эти выключатели используются для настройки четырёх наиболее важных битов (SW6) и четырёх наименее важных битов (SW7), соответственно. См. рис. 4.

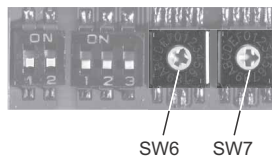


Рис. 4 Настройка адреса Modbus

В таблице ниже показаны примеры установок адреса Modbus.

Полный обзор адресов Modbus представлен в таблице на стр. 10.

Указание Адрес Modbus устанавливается в десятичной системе от 1 до 247.

Адрес Modbus	SW6	SW7
8	0	8
20	1	4
31	1	F
247	F	7

TM04 1698 0908

TM04 1706 0908

3.3 Согласующий резистор

Согласующий резистор установлен на модуле CIM 2XX Modbus и имеет значение 150 Ом.
 В CIM 2XX имеется DIP-переключатель с двумя микропереключателями (SW1 и SW2) для включения и выключения согласующего резистора. В рисунке 5 показаны DIP-переключатели в состоянии выключения.

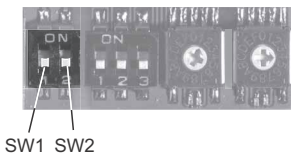


Рис. 5 Включение и выключение согласующего резистора

Настройки переключателя DIP

Состояние	SW1	SW2
Вкл.	ON	ON
	OFF	OFF
Выкл.	ON	OFF
	OFF	ON

Длина кабеля

бит/с	Максимальная длина кабеля	
	Оконцованный кабель	Неоконцованный кабель
	[м/ффт]	[м/ффт]
1200-9600	1200/4000	1200/4000
19200	1200/4000	500/1700
38400	1200/4000	250/800

Для обеспечения стабильной и надёжной связи очень важно, чтобы включался только согласующий резистор первого и последнего устройств в сети Modbus.
 См. рис. 2.

Указание

3.4 Настройка чётности

Чётность можно настроить либо вручную с помощью SW3, либо используя настройки, определяемые программой.

Ручная настройка чётности и стоповый бит

Байтовый формат по умолчанию (11 битов):

- 1 стартовый бит
- 8 битов данных (младший бит отправляется первым)
- 1 бит чётности (положительная чётность)
- 1 стоповый бит.

См. рис. .

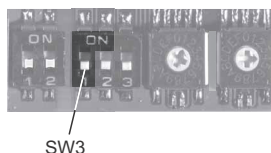


Рис. 6 Чётность

Настройки переключателя DIP

Чётность	SW3
Положительная чётность, 1 стоп-бит [по умолчанию]	OFF
Без бита чётности, 2 стоп-бита	ON

Чётность и стоп-бит, определяемые программой

Если SW4 и SW5 настроить на «определено программой», значение в регистрах временного хранения по адресам 00009 и 00010 скорректирует настройку SW3. См. рис. и 7.

Чётность, определяемая программой	Задать регистрируемое значение 00009
Без бита чётности [по умолчанию]	0
Положительная чётность	1
Отрицательная чётность	2

Определяемый программой стоп-бит	Задать регистрируемое значение 00010
1 стоп-бит [по умолчанию]	1
2 стоп-бита	2

Прежде чем выполнять настройку чётности и стоп-бита с помощью установок, определяемых программой, следует перевести SW4 и SW5 в положение ON (вкл.).

Указание

TM04 1701 0908

TM04 1709 0908

3.5 Настройка скорости передачи данных Modbus

Скорость передачи данных должна быть правильно настроена до того, как модуль CIM 2XX Modbus будет готов для связи с сетью Modbus. См. рис. 7.

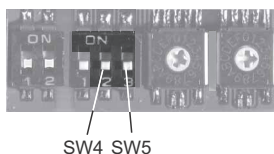


Рис. 7 Скорость передачи данных Modbus

TM04 1710 0908

Настройки переключателя DIP

Скорость передачи [бит/с]	SW4	SW5
9600	OFF	ON
19200	OFF	OFF
38400	ON	OFF
Определено программой	ON	ON

Определено программой

Если SW4 и SW5 настроены на «определено программой», запись значения в регистре временного хранения по адресу 00004 задаст новую скорость передачи данных.

Используйте следующие значения для скоростей передачи данных, определяемых программой:

Скорость передачи, определяемая программой	Задать регистрируемое значение 00004
1200 бит/с	0
2400 бит/с	1
4800 бит/с	2
9600 бит/с	3
19200 бит/с	4
38400 бит/с	5

Указание Если включена (ON) скорость передачи данных, определяемая программой, также включаются чётность и стоп-бит, определяемые программой.

4. Световые индикаторы

Модуль CIM 2XX Modbus оснащён двумя световыми индикаторами.

См. рис. 1.

- Красный/зелёный индикатор состояния (LED1) для коммуникации через Modbus
- Красный/зелёный индикатор (LED2) для внутренней связи между CIM 2XX и изделием Grundfos.

LED1

Состояние	Описание
Нет индикации	Связь Modbus отсутствует.
Мигает зелёным	Связь Modbus активна.
Мигает красным	Неисправность в связи Modbus.
Постоянно красный	Ошибка в конфигурации CIM 2XX Modbus.

LED2

Состояние	Описание
Нет индикации	CIM 2XX выключен.
Мигает красным	Между CIM 2XX и изделием Grundfos отсутствует внутренняя связь.
Постоянно красный	CIM 2XX не поддерживает подключенное изделие Grundfos.
Постоянно зелёный	Внутренняя связь между CIM 2XX и изделием Grundfos - в норме.

Указание Во время пуска перед обновлением LED2 может быть задержка до 5 секунд.

5. Обзор неисправностей

Неисправности в модуле CIM 2XX Modbus можно обнаружить, просмотрев состояние обоих световых индикаторов связи. Смотрите таблицу ниже.

CIM 2XX установлен в изделии Grundfos

Неисправность (состояние индикатора)	Возможная причина	Устранение неисправности
1. Оба индикатора (LED1 и LED2) не горят даже после подключения электропитания.	a) CIM 2XX установлен в изделии Grundfos неправильно.	Проверить, чтобы CIM 2XX был правильно установлен/подключен.
	b) CIM 2XX неисправен.	Заменить CIM 2XX.
2. Индикатор для внутренней связи (LED2) мигает красным.	a) Между CIM 2XX и изделием Grundfos отсутствует внутренняя связь.	Проверить, чтобы CIM 2XX был правильно установлен в изделии Grundfos.
3. Индикатор для внутренней связи (LED2) постоянно красный.	a) CIM 2XX не поддерживает подключенное изделие Grundfos.	Обратитесь в ближайшее представительство компании Grundfos.
4. Индикатор Modbus (LED1) постоянно красный.	a) Ошибка в конфигурации CIM 2XX Modbus.	<ul style="list-style-type: none"> Проверить скорость передачи данных (микрореключатели SW4 и SW5). Если они установлены на «определено программой», возможно, через Modbus установлено недействительное значение. Следует попробовать одну из предварительно установленных скоростей, напр., 19200 бит/с. Проверить, чтобы адрес Modbus (микрореключатели SW6 и SW7) имел действительное значение [1-247].
		<ul style="list-style-type: none"> Проверить скорость передачи данных (микрореключатели SW4 и SW5). См. раздел 3.5. Проверить настройку чётности (микрореключатель SW3). См. раздел 3.4. Проверить кабельное соединение между CIM 2XX и сетью Modbus. Проверить настройки согласующего резистора (микрореключатели SW1 и SW2). См. раздел 3.3.
5. Индикатор Modbus (LED1) мигает красным.	a) Неисправность связи Modbus (ошибка в чётности или проверка при помощи циклического кода).	<ul style="list-style-type: none"> Проверить скорость передачи данных (микрореключатели SW4 и SW5). См. раздел 3.5. Проверить настройку чётности (микрореключатель SW3). См. раздел 3.4. Проверить кабельное соединение между CIM 2XX и сетью Modbus. Проверить настройки согласующего резистора (микрореключатели SW1 и SW2). См. раздел 3.3.

CIM 2XX установлен в CIU 2XX

Неисправность (состояние индикатора)	Возможная причина	Устранение неисправности
1. Оба индикатора (LED1 и LED2) не горят даже после подключения электропитания.	а) Неисправность CIU 2XX.	Заменить CIU 2XX.
2. Индикатор для внутренней связи (LED2) мигает красным.	а) Внутренняя связь между CIU 2XX и изделием Grundfos отсутствует.	<ul style="list-style-type: none"> Проверить кабельное соединение между CIU 2XX и изделием Grundfos. Проверить, правильно ли установлены отдельные провода. Проверить подачу питания к изделию Grundfos.
3. Индикатор для внутренней связи (LED2) постоянно красный.	а) CIU 2XX не поддерживает подключенное изделие Grundfos.	Обратитесь в ближайшее представительство компании Grundfos.
4. Индикатор Modbus (LED1) постоянно красный.	а) Ошибка в конфигурации CIM 2XX Modbus.	<ul style="list-style-type: none"> Проверить скорость передачи данных (микрореключатели SW4 и SW5). Если они установлены на «определено программой», возможно, через Modbus установлено недействительное значение. Следует попробовать одну из предварительно установленных скоростей, напр., 19200 бит/с. Проверить, чтобы адрес Modbus (микрореключатели SW6 и SW7) имел действительное значение [1-247].
5. Индикатор Modbus (LED1) мигает красным.	а) Неисправность связи Modbus (ошибка в чётности или проверка при помощи циклического кода).	<ul style="list-style-type: none"> Проверить скорость передачи данных (микрореключатели SW4 и SW5). См. раздел 3.5. Проверить настройку чётности (микрореключатель SW3). См. раздел 3.4. Проверить кабельное соединение между CIM 2XX и сетью Modbus. Проверить настройки согласующего резистора (микрореключатели SW1 и SW2). См. раздел 3.3.

6. Технические данные

Трансивер	RS-485
Кабель	Экранированная витая пара Мин. 0,25 мм ² Мин. 23 AWG
Максимальная длина кабеля	1200 м 4000 фт
Скорость передачи	1200-38400 бит/с
Макс. кол-во устройств Modbus на сегмент	32
Протокол	Modbus RTU
Напряжение питания	5 В DC ± 5 %, I _{макс.} 200 мА
Температура хранения	-25 °C до +70 °C -13 °C до +158 °C

7. Послепродажное обслуживание

7.1 Сервисная документация

Сервисную документацию можно найти на сайте www.grundfos.com > International website > WebCAPS > Service.

По всем вопросам обращайтесь в местное представительство компании Grundfos или Сервисный центр.

8. Утилизация отходов

Основным критерием предельного состояния является:

1. отказ одной или нескольких составных частей, ремонт или замена которых не предусмотрены;
2. увеличение затрат на ремонт и техническое обслуживание, приводящее к экономической нецелесообразности эксплуатации.

Данное изделие, а также узлы и детали должны собираться и утилизироваться в соответствии с требованиями местного законодательства в области экологии.

9. Гарантии изготовителя

Специальное примечание для Российской Федерации:

Срок службы оборудования составляет 10 лет.

Предприятие-изготовитель:

Концерн "GRUNDFOS Holding A/S"
Poul Due Jensens Vej 7, DK-8850 Bjerringbro, Дания

* точная страна изготовления указана на фирменной табличке.

По всем вопросам на территории РФ просим обращаться:

ООО "Грундфос"

РФ, 109544, г. Москва, ул. Школьная, д. 39

Телефон +7 (495) 737-30-00

Факс +7 (495) 737-75-36.

На все оборудование предприятие-изготовитель предоставляет гарантию 24 месяца со дня продажи. При продаже оборудования, покупателю выдается Гарантийный талон. Условия выполнения гарантийных обязательств см. в Гарантийном талоне.

Условия подачи рекламаций

Рекламации подаются в Сервисный центр Grundfos (адреса указаны в Гарантийном талоне), при этом необходимо предоставить правильно заполненный Гарантийный талон.

Возможны технические изменения.

Приложение

Modbus addresses

Modbus Address	SW 6	SW 7
1	0	1
2	0	2
3	0	3
4	0	4
5	0	5
6	0	6
7	0	7
8	0	8
9	0	9
10	0	A
11	0	B
12	0	C
13	0	D
14	0	E
15	0	F
16	1	0
17	1	1
18	1	2
19	1	3
20	1	4
21	1	5
22	1	6
23	1	7
24	1	8
25	1	9
26	1	A
27	1	B
28	1	C
29	1	D
30	1	E
31	1	F
32	2	0
33	2	1
34	2	2
35	2	3
36	2	4
37	2	5
38	2	6
39	2	7
40	2	8
41	2	9
42	2	A
43	2	B
44	2	C
45	2	D
46	2	E
47	2	F
48	3	0
49	3	1
50	3	2

Modbus Address	SW 6	SW 7
51	3	3
52	3	4
53	3	5
54	3	6
55	3	7
56	3	8
57	3	9
58	3	A
59	3	B
60	3	C
61	3	D
62	3	E
63	3	F
64	4	0
65	4	1
66	4	2
67	4	3
68	4	4
69	4	5
70	4	6
71	4	7
72	4	8
73	4	9
74	4	A
75	4	B
76	4	C
77	4	D
78	4	E
79	4	F
80	5	0
81	5	1
82	5	2
83	5	3
84	5	4
85	5	5
86	5	6
87	5	7
88	5	8
89	5	9
90	5	A
91	5	B
92	5	C
93	5	D
94	5	E
95	5	F
96	6	0
97	6	1
98	6	2
99	6	3
100	6	4

Modbus Address	SW 6	SW 7
101	6	5
102	6	6
103	6	7
104	6	8
105	6	9
106	6	A
107	6	B
108	6	C
109	6	D
110	6	E
111	6	F
112	7	0
113	7	1
114	7	2
115	7	3
116	7	4
117	7	5
118	7	6
119	7	7
120	7	8
121	7	9
122	7	A
123	7	B
124	7	C
125	7	D
126	7	E
127	7	F
128	8	0
129	8	1
130	8	2
131	8	3
132	8	4
133	8	5
134	8	6
135	8	7
136	8	8
137	8	9
138	8	A
139	8	B
140	8	C
141	8	D
142	8	E
143	8	F
144	9	0
145	9	1
146	9	2
147	9	3
148	9	4
149	9	5
150	9	6

Modbus Address	SW 6	SW 7
151	9	7
152	9	8
153	9	9
154	9	A
155	9	B
156	9	C
157	9	D
158	9	E
159	9	F
160	A	0
161	A	1
162	A	2
163	A	3
164	A	4
165	A	5
166	A	6
167	A	7
168	A	8
169	A	9
170	A	A
171	A	B
172	A	C
173	A	D
174	A	E
175	B	F
176	B	0
177	B	1
178	B	2
179	B	3
180	B	4
181	B	5
182	B	6
183	B	7
184	B	8
185	B	9
186	B	A
187	B	B
188	B	C
189	B	D
190	B	E
191	B	F
192	C	0
193	C	1
194	C	2
195	C	3
196	C	4
197	C	5
198	C	6
199	C	7
200	C	8

Modbus Address	SW 6	SW 7
201	C	9
202	C	A
203	C	B
204	C	C
205	C	D
206	C	E
207	C	F
208	D	0
209	D	1
210	D	2
211	D	3
212	D	4
213	D	5
214	D	6
215	D	7
216	D	8
217	D	9
218	D	A
219	D	B
220	D	C
221	D	D
222	D	E
223	D	F
224	E	0
225	E	1
226	E	2
227	E	3
228	E	4
229	E	5
230	E	6
231	E	7
232	E	8
233	E	9
234	E	A
235	E	B
236	E	C
237	E	D
238	E	E
239	E	F
240	F	0
241	F	1
242	F	2
243	F	3
244	F	4
245	F	5
246	F	6
247	F	7

It is very important to ensure that two devices do not have the same address on the network. If two devices have the same address, the result will be an abnormal behaviour of the whole serial bus.

Внимание

Декларация о соответствии

GB: EU declaration of conformity

We, Grundfos, declare under our sole responsibility that the products CIM 05x, CIM 1xx, CIM 2xx, CIM 3xx, CIU, to which the declaration below relates, are in conformity with the Council Directives listed below on the approximation of the laws of the EU member states.

CZ: Prohlášení o shodě EU

My firma Grundfos prohlašujeme na svou plnou odpovědnost, že výrobky CIM 05x, CIM 1xx, CIM 2xx, CIM 3xx, CIU, na které se toto prohlášení vztahuje, jsou v souladu s níže uvedenými ustanoveními směrnice Rady pro sblížení právních předpisů členských států Evropského společenství.

DK: EU-overensstemmelseserklæring

Vi, Grundfos, erklærer under ansvar at produkterne CIM 05x, CIM 1xx, CIM 2xx, CIM 3xx, CIU som erklæringen nedenfor omhandler, er i overensstemmelse med Rådets direktiver der er nævnt nedenfor, om indbyrdes tilnærmelse til EU-medlemsstaternes lovgivning.

ES: Declaración de conformidad de la UE

Grundfos declara, bajo su exclusiva responsabilidad, que los productos CIM 05x, CIM 1xx, CIM 2xx, CIM 3xx, CIU a los que hace referencia la siguiente declaración cumplen lo establecido por las siguientes Directivas del Consejo sobre la aproximación de las legislaciones de los Estados miembros de la UE.

FR: Déclaration de conformité UE

Nous, Grundfos, déclarons sous notre seule responsabilité, que les produits CIM 05x, CIM 1xx, CIM 2xx, CIM 3xx, CIU, auxquels se réfère cette déclaration, sont conformes aux Directives du Conseil concernant le rapprochement des législations des États membres UE relatives aux normes énoncées ci-dessous.

HR: EU deklaracija sukladnosti

Mi, Grundfos, izjavljujemo s punom odgovornošću da su proizvodi CIM 05x, CIM 1xx, CIM 2xx, CIM 3xx, CIU, na koja se izjava odnosi u nastavku, u skladu s direktivama Vijeća dolje navedene o usklađivanju zakona država članica EU-a.

IT: Dichiarazione di conformità UE

Grundfos dichiara sotto la sua esclusiva responsabilità che i prodotti CIM 05x, CIM 1xx, CIM 2xx, CIM 3xx, CIU, ai quali si riferisce questa dichiarazione, sono conformi alle seguenti direttive del Consiglio riguardanti il riavvicinamento delle legislazioni degli Stati membri UE.

LV: ES atbilstības deklarācija

Sabiedrība Grundfos ar pilnu atbildību paziņo, ka produkti CIM 05x, CIM 1xx, CIM 2xx, CIM 3xx, CIU, uz kuru attiecas tālāk redzamā deklarācija, atbilst tālāk norādītajām Padomes direktīvām par EK/ES dalībvalstu normatīvo aktu tuvināšanu.

PL: Deklaracja zgodności UE

My, Grundfos, oświadczamy z pełną odpowiedzialnością, że nasze produkty CIM 05x, CIM 1xx, CIM 2xx, CIM 3xx, CIU, których deklaracja niniejsza dotyczy, są zgodne z następującymi dyrektywami Rady w sprawie zbliżenia przepisów prawnych państw członkowskich.

RO: Declarația de conformitate UE

Noi Grundfos declarăm pe propria răspundere că produsele CIM 05x, CIM 1xx, CIM 2xx, CIM 3xx, CIU, la care se referă această declarație, sunt în conformitate cu Directivete de Consiliu specificate mai jos privind armonizarea legilor statelor membre UE.

RU: Декларация о соответствии нормам ЕС

Мы, компания Grundfos, со всей ответственностью заявляем, что изделия CIM 05x, CIM 1xx, CIM 2xx, CIM 3xx, CIU, к которым относится нижеприведенная декларация, соответствующим нижеприведенным Директивам Совета Евросоюза о тождественности законов стран-членов ЕС.

SI: Izjava o skladnosti EU

V Grundfosu s polno odgovornostjo izjavljamo, da je izdelek CIM 05x, CIM 1xx, CIM 2xx, CIM 3xx, CIU, na katerega se spodnja izjava nanaša, v skladu s spodnjimi direktivami Sveta o približevanju zakonodaje za izenačevanje pravnih predpisov držav članic EU.

BG: Декларация за съответствие на ЕО

Ние, фирма Grundfos, заявяваме с пълна отговорност, че продуктите CIM 05x, CIM 1xx, CIM 2xx, CIM 3xx, CIU, за които се отнася настоящата декларация, отговарят на следните директиви на Съвета за уеднавяване на правните разпоредби на държавите-членки на ЕО.

DE: EU-Konformitätserklärung

Wir, Grundfos, erklären in alleiniger Verantwortung, dass die Produkte CIM 05x, CIM 1xx, CIM 2xx, CIM 3xx, CIU, auf die sich diese Erklärung beziehen, mit den folgenden Richtlinien des Rates zur Angleichung der Rechtsvorschriften der EU-Mitgliedsstaaten übereinstimmen.

EE: EÜ vastavusdeklaratsioon

Meie, Grundfos, kinnitame ja kanname ainisikulist vastutust selle eest, et toode CIM 05x, CIM 1xx, CIM 2xx, CIM 3xx, CIU, mille kohta on all olev deklaratsioon käib, on kooskõlas Nõukogu Direktiividega, mis on nimetatud all pool vastavalt vastutõetud õigusaktidele ühtustamise kohta EÜ liikmesriikides.

FI: EU-vaatimustenmukaisuusvakuutus

Grundfos vakuuttaa omalla vastuullaan, että tuotteet CIM 05x, CIM 1xx, CIM 2xx, CIM 3xx, CIU, joita tämä vakuutus koskee, ovat EU:n jäsenvaltioiden lainsäädännön lähentämiseen tähtäviin Euroopan neuvoston direktiivien vaatimusten mukaisia seuraavasti.

GR: Δήλωση συμμόρφωσης ΕΕ

Εμείς, η Grundfos, δηλώνουμε με αποκλειστικά δική μας ευθύνη ότι τα προϊόντα CIM 05x, CIM 1xx, CIM 2xx, CIM 3xx, CIU, στα οποία αναφέρεται η παρακάτω δήλωση, συμμορφώνονται με τις παρακάτω Οδηγίες του Συμβουλίου περί προσέγγισης των νομοθεσιών των κρατών μελών της ΕΕ.

HU: EU megfelelőségi nyilatkozat

Mi, a Grundfos vállalat, teljes felelősséggel kijelentjük, hogy a(z) CIM 05x, CIM 1xx, CIM 2xx, CIM 3xx, CIU termékek, amelyre az alábbi nyilatkozat vonatkozik, megfelelnek az Európai Unió tagállamainak jogi irányelveit összehangoló tanács alábbi előírásainak.

LT: ES atitikties deklaracija

Mes, Grundfos, su visa atsakomybe pareiškiame, kad produktai CIM 05x, CIM 1xx, CIM 2xx, CIM 3xx, CIU, kuriems skirta ši deklaracija, atitinka Žemiau nurodytas Tarybos Direktyvas dėl ES šalių narių įstatymų suderinimo.

NL: EU-conformiteitsverklaring

Wij, Grundfos, verklaren geheel onder eigen verantwoordelijkheid dat de producten CIM 05x, CIM 1xx, CIM 2xx, CIM 3xx, CIU, waarop de onderstaande verklaring betrekking heeft, in overeenstemming zijn met de onderstaande Richtlijnen van de Raad inzake de onderlinge aanpassing van de wetgeving van de EU-lidstaten.

PT: Declaração de conformidade UE

A Grundfos declara sob sua única responsabilidade que os produtos CIM 05x, CIM 1xx, CIM 2xx, CIM 3xx, CIU, aos quais diz respeito a declaração abaixo, estão em conformidade com as Directivas do Conselho sobre a aproximação das legislações dos Estados Membros da UE.

RS: Deklaracija o uskladenosti EU

Mi, kompanija Grundfos, izjavljujemo pod punom vlastitom odgovornošću da je proizvod CIM 05x, CIM 1xx, CIM 2xx, CIM 3xx, CIU, na koji se odnosi deklaracija ispod, u skladu sa dole prikazanim direktivama Saveta za usklađivanje zakona država članica EU.

SE: EU-försäkran om överensstämmelse

Vi, Grundfos, försäkrar under ansvar att produkterna CIM 05x, CIM 1xx, CIM 2xx, CIM 3xx, CIU, som omfattas av nedanstående försäkran, är i överensstämmelse med de rådeledirektiv om inbördes närmande till EU-medlemsstaternas lagstiftning som listas nedan.

SK: ES vyhlásenie o zhode

My, spoločnosť Grundfos, vyhlasujeme na svoju plnú zodpovednosť, že produkty CIM 05x, CIM 1xx, CIM 2xx, CIM 3xx, CIU, na ktoré sa vyhlásenie uvedené nižšie vzťahuje, sú v súlade s ustanoveniami nižšie uvedených smerníc Rady pre zblíženie právnych predpisov členských štátov EÚ.

TR: AB uygunluk bildirgesi

Grundfos olarak, aşağıdaki bildirim konusu olan CIM 05x, CIM 1xx, CIM 2xx, CIM 3xx, CIU ürünlerin, AB Üye ülkelerinin direktiflerini yakınlıktırılmasıyla ilgili durumun aşağıdaki Konsey Direktifleriyle uyumlu olduğunu ve bununla ilgili olarak tüm sorumluluğun bize ait olduğunu beyan ederiz.

CN: 欧盟符合性声明

我们，格兰富，在我们的全权责任下声明，产品 CIM 05x, CIM 1xx, CIM 2xx, CIM 3xx, CIU，即该合格证所指之产品，欧盟使其成员国法律趋于一致的以下理事会指令。

KO: EU

Grundfos CIM 05x, CIM 1xx, CIM 2xx, CIM 3xx, CIU EU

ID: Deklarasi kesesuaian Uni Eropa

Kami, Grundfos, menyatakan dengan tanggung jawab kami sendiri bahwa produk CIM 05x, CIM 1xx, CIM 2xx, CIM 3xx, CIU, yang berkaitan dengan pernyataan ini, sesuai dengan Petunjuk Dewan berikut ini serta sedapat mungkin sesuai dengan hukum negara-negara anggota Uni Eropa.

MK: Декларација за сообразност на ЕУ

Ние, Grundfos, изјавуваме под целосна одговорност дека произведете CIM 05x, CIM 1xx, CIM 2xx, CIM 3xx, CIU, на кои се однесува допунаведената декларација, се во согласност со овие директиви на Советот за приближување на законите на земјите-членки на ЕУ.

NO: EUs samsvarsærklæring

Vi, Grundfos, erklærer under vårt eneansvar at produktene CIM 05x, CIM 1xx, CIM 2xx, CIM 3xx, CIU som denne erklæringen gjelder, er i samsvar med styrets direktiver om tilnærming av forordninger i EU-landene.

TH: คำประกาศความสอดคล้องตามมาตรฐาน EU

เราในฐานะของบริษัท Grundfos ขอประกาศภายใต้ความรับผิดชอบของเราแต่เพียงผู้เดียวว่าผลิตภัณฑ์ CIM 05x, CIM 1xx, CIM 2xx, CIM 3xx, CIU ซึ่งเกี่ยวข้องกับคำประกาศนี้ มีความสอดคล้องกับระเบียบค่าส่งตามรายการค่าต้นล่างนี้ของสภาวิชาชีพว่าด้วยค่าประมาตตามกฎหมายของรัฐที่เป็นสมาชิก EU

VI: Tuyên bố tuân thủ EU

Chúng tôi, Grundfos, tuyên bố trong phạm vi trách nhiệm duy nhất của mình rằng sản phẩm CIM 05x, CIM 1xx, CIM 2xx, CIM 3xx, CIU mà tuyên bố dưới đây có liên quan tuân thủ các Chỉ thị Hội đồng sau về việc áp dụng luật pháp của các nước thành viên EU.

UA: Декларация відповідності директивам ЕУ

Ми, компанія Grundfos, під нашу одноосібну відповідальність заявляємо, що вироби CIM 05x, CIM 1xx, CIM 2xx, CIM 3xx, CIU, до яких відноситься нижченаведена декларація, відповідають директивам ЕУ, переліченим нижче, щодо тотожності законів країн-членів ЄС.

JP: EU 適合宣言

Grundfos は、その責任の下に、CIM 05x, CIM 1xx, CIM 2xx, CIM 3xx, CIU 製品が EU 加盟諸国の法規に關連する、以下の評議會指令に適合していることを宣言します。

BS: Izjava o usklađenosti EU

Mi, kompanija Grundfos, izjavljujemo pod vlastitom odgovornošću da je proizvod CIM 05x, CIM 1xx, CIM 2xx, CIM 3xx, CIU, na koji se odnosi izjava ispod, u skladu sa niže prikazanim direktivama Vijeća o usklađivanju zakona država članica EU.

KZ: Сәйкестік жөніндегі ЕО декларациясы

Біз, Grundfos, ЕО мүше елдерінің заңдарына жақын төменде көрсетілген Кеңес директиваларына сәйкес төмендегі декларацияға қатысты CIM 05x, CIM 1xx, CIM 2xx, CIM 3xx, CIU өнімдері біздің жеке жауапкершілігімізде екенін мәлімдейміз.

MY: Perisytiharan keakuran EU

Kami, Grundfos, mengisytiharkan di bawah tanggungjawab kami semata-mata bahawa produk CIM 05x, CIM 1xx, CIM 2xx, CIM 3xx, CIU, yang berkaitan dengan perisytiharan di bawah, akur dengan Perintah Majlis yang disenaraikan di bawah ini tentang penghampiran undang-undang negara ahli EU.

AR: إقرار مطابقة EU

نقر نحن، جروندفوس، بمقتضى مسؤوليتنا الفردية بأن المنتجين CIM 05x, CIM 1xx, CIM 2xx, CIM 3xx, CIU، اللذين يختص بهما الإقرار أدناه، وكونان مطابقين لتوجيهات المجلس المذكورة أدناه بشأن التقريب بين قوانين الدول أعضاء المجموعة الأوروبية/الاتحاد الأوروبي (EU).

TW: EU 合格聲明

基蘭富根據我們唯一的責任，茲聲明與以下聲明相關之 CIM 05x, CIM 1xx, CIM 2xx, CIM 3xx, CIU 產品，符合下列近似 EU 會員國法律之議會指令。

AL: Deklara e konformitetit të BE

Ne, Grundfos, deklarojmë vetëm nën përgjegjësinë tonë se produktet CIM 05x, CIM 1xx, CIM 2xx, CIM 3xx, CIU, me të cilat lidhet kjo deklaratë, janë në pajtueshmëri me direktivat e Këshillit të renditura më poshtë për përfaqimin e ligjeve të shteteve anëtare të BE-së.

- Low Voltage Directive (2014/35/EU).
Standards used:
EN 61010-1:2010
- EMC Directive (2014/30/EU).
Standards used:
EN61326-1:2013

This EU declaration of conformity is only valid when published as part of the Grundfos installation and operating instructions (publication numbers 96846334 0516, 96846335 0516, 96846336 0516, 96846337 0516, 97532865 0516, 98353942 0516).

Bjerringbro, 12/11/2016



Svend Aage Kaae
Director
Grundfos Holding A/S
Poul Due Jensens Vej 7
8850 Bjerringbro, Denmark

Person authorised to compile the technical file and empowered to sign the EU declaration of conformity.

Argentina

Bombas GRUNDFOS de Argentina S.A.
Ruta Panamericana km. 37.500 Centro
Industrial Garin
1619 Garin Pcia. de B.A.
Phone: +54-3327 414 444
Telefax: +54-3327 45 3190

Australia

GRUNDFOS Pumps Pty. Ltd.
P.O. Box 2040
Regency Park
South Australia 5942
Phone: +61-8-8461-4611
Telefax: +61-8-8340 0155

Austria

GRUNDFOS Pumpen Vertrieb
Ges.m.b.H.
Grundfosstraße 2
A-5082 Grödig/Salzburg
Tel.: +43-6246-883-0
Telefax: +43-6246-883-30

Belgium

N.V. GRUNDFOS Bellux S.A.
Boomsesteenweg 81-83
B-2630 Aartselaar
Tél.: +32-3-870 7300
Télécopie: +32-3-870 7301

Belarus

Представительство ГРУНДФОС в
Минске
220125, Минск
ул. Шафарнянская, 11, оф. 56, БЦ
«Порт»
Тел.: +7 (375 17) 286 39 72/73
Факс: +7 (375 17) 286 39 71
E-mail: minsk@grundfos.com

Bosna and Herzegovina

GRUNDFOS Sarajevo
Zmaja od Bosne 7-7A,
BH-71000 Sarajevo
Phone: +387 33 592 480
Telefax: +387 33 590 465
www.ba.grundfos.com
e-mail: grundfos@bih.net.ba

Brazil

BOMBAS GRUNDFOS DO BRASIL
Av. Humberto de Alencar Castelo
Branco, 630
CEP 09850 - 300
São Bernardo do Campo - SP
Phone: +55-11 4393 5533
Telefax: +55-11 4343 5015

Bulgaria

Grundfos Bulgaria EOOD
Slatina District
Iztochna Tangenta street no. 100
BG - 1592 Sofia
Tel. +359 2 49 22 200
Fax. +359 2 49 22 201
email: bulgaria@grundfos.bg

Canada

GRUNDFOS Canada Inc.
2941 Brighton Road
Oakville, Ontario
L6H 6C9
Phone: +1-905 829 9533
Telefax: +1-905 829 9512

China

GRUNDFOS Pumps (Shanghai) Co. Ltd.
10F The Hub, No. 33 Suhong Road
Minhang District
Shanghai 201106
PRC
Phone: +86 21 612 252 22
Telefax: +86 21 612 253 33

Croatia

GRUNDFOS CROATIA d.o.o.
Buzinski prilaz 38, Buzin
HR-10010 Zagreb
Phone: +385 1 6595 400
Telefax: +385 1 6595 499
www.hr.grundfos.com

Czech Republic

GRUNDFOS s.r.o.
Čajkovského 21
779 00 Olomouc
Phone: +420-585-716 111
Telefax: +420-585-716 299

Denmark

GRUNDFOS DK A/S
Martin Bachs Vej 3
DK-8850 Bjerringbro
Tlf.: +45-87 50 50 50
Telefax: +45-87 50 51 51
E-mail: info_GDK@grundfos.com
www.grundfos.com/DK

Estonia

GRUNDFOS Pumps Eesti OÜ
Peterburi tee 92G
11415 Tallinn
Tel: + 372 606 1690
Fax: + 372 606 1691

Finland

OY GRUNDFOS Pumput AB
Trukkikuja 1
FI-01360 Vantaa
Phone: +358-(0) 207 889 500
Telefax: +358-(0) 207 889 550

France

Pompes GRUNDFOS Distribution S.A.
Parc d'Activités de Chesnes
57, rue de Malacombe
F-38290 St. Quentin Fallavier (Lyon)
Tél.: +33-4 74 82 15 15
Télécopie: +33-4 74 94 10 51

Germany

GRUNDFOS GMBH
Schlüterstr. 33
40699 Erkrath
Tel.: +49-(0) 211 929 69-0
Telefax: +49-(0) 211 929 69-3799
e-mail: infoservice@grundfos.de
Service in Deutschland:
e-mail: kundendienst@grundfos.de

Greece

GRUNDFOS Hellas A.E.B.E.
20th km. Athinon-Markopoulou Av.
P.O. Box 71
GR-19002 Peania
Phone: +0030-210-66 83 400
Telefax: +0030-210-66 46 273

Hong Kong

GRUNDFOS Pumps (Hong Kong) Ltd.
Unit 1, Ground floor
Siu Wai Industrial Centre
29-33 Wing Hong Street &
68 King Lam Street, Cheung Sha Wan
Kowloon
Phone: +852-27861706 / 27861741
Telefax: +852-27858664

Hungary

GRUNDFOS Hungária Kft.
Park u. 8
H-2045 Törökbálint,
Phone: +36-23 511 110
Telefax: +36-23 511 111

India

GRUNDFOS Pumps India Private
Limited
118 Old Mahabalipuram Road
Thoraipakkam
Chennai 600 096
Phone: +91-44 2496 6800

Indonesia

PT. GRUNDFOS POMPA
Graha Intirub Lt. 2 & 3
Jln. Cililitan Besar No.454. Makasar,
Jakarta Timur
ID-Jakarta 13650
Phone: +62 21-469-51900
Telefax: +62 21-460 6910 / 460 6901

Ireland

GRUNDFOS (Ireland) Ltd.
Unit A, Merrylee Business Park
Ballymount Road Lower
Dublin 12
Phone: +353-1-4089 800
Telefax: +353-1-4089 830

Italy

GRUNDFOS Pompe Italia S.r.l.
Via Gran Sasso 4
I-20060 Truccazzano (Milano)
Tel.: +39-02-95838112
Telefax: +39-02-95309290 / 95838461

Japan

GRUNDFOS Pumps K.K.
Gotanda Metalon Bldg., 5F,
5-21-15, Higashi-gotanda
Shiagawa-ku, Tokyo
141-0022 Japan
Phone: +81 35 448 1391
Telefax: +81 35 448 9619

Korea

GRUNDFOS Pumps Korea Ltd.
6th Floor, Aju Building 679-5
Yeoksam-dong, Kangnam-ku, 135-916
Seoul, Korea
Phone: +82-2-5317 600
Telefax: +82-2-5633 725

Latvia

SIA GRUNDFOS Pumps Latvia
Deglava biznesa centrs
Augusta Deglava ielā 60, LV-1035, Rīga,
Tālr.: + 371 714 9640, 7 149 641
Fakss: + 371 914 9646

Lithuania

GRUNDFOS Pumps UAB
Smolensko g. 6
LT-03201 Vilnius
Tel: + 370 52 395 430
Fax: + 370 52 395 431

Malaysia

GRUNDFOS Pumps Sdn. Bhd.
7 Jalan Peguam U1/25
Glenmarie Industrial Park
40150 Shah Alam
Selangor
Phone: +60-3-5569 2922
Telefax: +60-3-5569 2866

Mexico

Bombas GRUNDFOS de México S.A. de
C.V.
Boulevard TLC No. 15
Parque Industrial Stiva Aeropuerto
Apodaca, N.L. 66600
Phone: +52-81-8144 4000
Telefax: +52-81-8144 4010

Netherlands

GRUNDFOS Netherlands
Veluwezoom 35
1326 AE Almere
Postbus 22015
1302 CA ALMERE
Tel.: +31-88-478 6336
Telefax: +31-88-478 6332
E-mail: info_gnl@grundfos.com

New Zealand

GRUNDFOS Pumps NZ Ltd.
17 Beatrice Tinsley Crescent
North Harbour Industrial Estate
Albany, Auckland
Phone: +64-9-415 3240
Telefax: +64-9-415 3250

Norway

GRUNDFOS Pumper A/S
Strømsveien 344
Postboks 235, Leirdal
N-1011 Oslo
Tlf.: +47-22 90 47 00
Telefax: +47-22 32 21 50

Poland

GRUNDFOS Pompy Sp. z o.o.
ul. Klonowa 23
Baranowo k. Poznania
PL-62-081 Przeźmierowo
Tel: (+48-61) 650 13 00
Fax: (+48-61) 650 13 50

Portugal

Bombas GRUNDFOS Portugal, S.A.
Rua Calvet de Magalhães, 241
Apartado 1079
P-2770-153 Paço de Arcos
Tel.: +351-21-440 76 00
Telefax: +351-21-440 76 90

Romania

GRUNDFOS Pompe România SRL
Bd. Biruintei, nr 103
Pantelimon county Ilfov
Phone: +40 21 200 4100
Telefax: +40 21 200 4101
E-mail: romania@grundfos.ro

Russia

ООО Грундфос Россия
109544, г. Москва, ул. Школьная, 39-
41, стр. 1
Тел. (+7) 495 564-88-00 (495) 737-30-
00
Факс (+7) 495 564 88 11
E-mail grundfos.moscow@grundfos.com

Serbia

Grundfos Srbija d.o.o.
Omladinskih brigada 90b
11070 Novi Beograd
Phone: +381 11 2258 740
Telefax: +381 11 2281 769
www.rs.grundfos.com

Singapore

GRUNDFOS (Singapore) Pte. Ltd.
25 Jalan Tukang
Singapore 619264
Phone: +65-6681 9688
Telefax: +65-6681 9689

Slovakia

GRUNDFOS s.r.o.
Prievozská 4D
821 09 BRATISLAVA
Phona: +421 2 5020 1426
sk.grundfos.com

Slovenia

GRUNDFOS LJUBLJANA, d.o.o.
Leskovoška 9e, 1122 Ljubljana
Phone: +386 (0) 1 568 06 10
Telefax: +386 (0) 1 568 06 19
E-mail: tehnika-si@grundfos.com

South Africa

GRUNDFOS (PTY) LTD
Corner Mountjoy and George Allen
Roads
Wilbart Ext. 2
Bedfordview 2008
Phone: (+27) 11 579 4800
Fax: (+27) 11 455 6066
E-mail: lsmart@grundfos.com

Spain

Bombas GRUNDFOS España S.A.
Camino de la Fuentequilla, s/n
E-28110 Algete (Madrid)
Tel.: +34-91-848 8800
Telefax: +34-91-628 0465

Sweden

GRUNDFOS AB
Box 333 (Lunnagårdsgatan 6)
431 24 Mölndal
Tel.: +46 31 332 23 000
Telefax: +46 31 331 94 60

Switzerland

GRUNDFOS Pumpen AG
Bruggacherstrasse 10
CH-8117 Fällanden/ZH
Tel.: +41-44-806 8111
Telefax: +41-44-806 8115

Taiwan

GRUNDFOS Pumps (Taiwan) Ltd.
7 Floor, 219 Min-Chuan Road
Taichung, Taiwan, R.O.C.
Phone: +886-4-2305 0868
Telefax: +886-4-2305 0878

Thailand

GRUNDFOS (Thailand) Ltd.
92 Chaloe Phrakiat Rama 9 Road,
Dokmai, Pravej, Bangkok 10250
Phone: +66-2-725 8999
Telefax: +66-2-725 8998

Turkey

GRUNDFOS POMPA San. ve Tic. Ltd.
Sti.
Gebze Organize Sanayi Bölgesi
İhsan dede Caddesi,
2. yol 200. Sokak No. 204
41490 Gebze/ Kocaeli
Phone: +90 - 262-679 7979
Telefax: +90 - 262-679 7905
E-mail: satis@grundfos.com

Ukraine

Бізнес Центр Європа
Столичне шосе, 103
м. Київ, 03131, Україна
Телефон: (+38 044) 237 04 00
Факс.: (+38 044) 237 04 01
E-mail: ukraine@grundfos.com

United Arab Emirates

GRUNDFOS Gulf Distribution
P.O. Box 16768
Jebel Ali Free Zone
Dubai
Phone: +971 4 8815 166
Telefax: +971 4 8815 136

United Kingdom

GRUNDFOS Pumps Ltd.
Grovebury Road
Leighton Buzzard/Beds. LU7 4TL
Phone: +44-1525-850000
Telefax: +44-1525-850011

U.S.A.

GRUNDFOS Pumps Corporation
17100 West 118th Terrace
Olathe, Kansas 66061
Phone: +1-913-227-3400
Telefax: +1-913-227-3500

Uzbekistan

Grundfos Tashkent, Uzbekistan The
Representative Office of Grundfos
Kazakhstan in Uzbekistan
38a, Oybek street, Tashkent
Телефон: (+998) 71 150 3290 / 71 150
3291
Факс: (+998) 71 150 3292

Addresses Revised 25.01.2016

be think innovate

96846335 0516

ECM: 1184005

The name Grundfos, the Grundfos logo, and be think innovate are registered trademarks owned by Grundfos Holding A/S or Grundfos A/S, Denmark. All rights reserved worldwide.
© Copyright Grundfos Holding A/S

www.grundfos.com

GRUNDFOS 

Pumpland.ru